

**MBO-OPLEIDINGEN**  
**Opleidingsgids 2021-2022**

# Inhoud

Welkom bij SVO vakopleiding food	3
1. Praktische informatie over je opleiding	4
2. Examens	9
3. Wat kost mijn opleiding?	12
4. Waar moet ik rekening mee houden?	16
5. Stoppen met de opleiding	20
6. Bouwen aan een mooie carrière	21
7. Jaarplanner	23

**Opmerking:**

Waar we in deze opleidingsgids spreken over 'hij', bedoelen we natuurlijk 'hij' of 'zij'.

Waar wij spreken over 'ouders', bedoelen we ook 'verzorgers'.

# Welkom bij SVO vakopleiding food

Welkom bij SVO vakopleiding food! Dat je gekozen hebt voor één van onze opleidingen, betekent dat je vakspecialist in food wilt worden. Dan ben je bij ons aan het juiste adres. Wij leiden vakmensen op voor slagerijen, visspecialzaken, groentespecialzaken, poelierbedrijven, supermarkten, industriële voedingsbedrijven en out of home-bedrijven, waaronder restaurants, foodserviceketens, cafetaria's en andere foodservicebedrijven. Bij ons kun je opleidingen volgen vanaf entree-niveau tot en met niveau 4, van assistent tot manager. Onze opleidingen sluiten nauw aan op de praktijk.

## Jij bepaalt het succes

SVO gelooft dat jij als medewerker mede het succes van je bedrijf bepaalt. Jij maakt het verschil. En wij helpen je graag om dat verschil te maken! Onze docenten zijn vakmensen met jarenlange praktijkervaring in de sector waarin ze lesgeven. Naast hart voor het vak, hebben ze ook hart voor hun studenten. Ze doen er alles aan om je klaar te stomen voor een mooie carrière in de foodbranche.

## Belangrijke informatie

In deze opleidingsgids vind je volop informatie die van belang is voor je opleiding. We gaan in op het leren op je SVO-locatie en op het leren in je leer- en/of stagebedrijf. Want werken, ervaring opdoen en leren zijn tijdens je opleiding belangrijk. Lees de informatie goed door, zodat je weet waar je rekening mee kunt houden en wat je te wachten staat.

## Andere documenten

Naast deze gids zijn er nog meer belangrijke documenten die je nodig hebt tijdens je opleiding. In deze gids verwijzen we daar regelmatig naar. De documenten zijn beschikbaar via de website [www.svo.nl/studenten](http://www.svo.nl/studenten), het studentenportaal [mijnsvo.nl](http://mijnsvo.nl) of op te vragen bij je mentor of docent, je vaste aanspreekpunt bij SVO.

We wensen je veel succes met je opleiding!

*SVO vakopleiding food*

# 1. Praktische informatie over je opleiding

**SVO vakopleiding food is dé mbo-opleidingsexpert in de foodbranche.**

**Tijdens je studie word je begeleid door enthousiaste, betrokken docenten die zelf uit het vak komen.**

**Onze opleidingen sluiten goed aan op de praktijk. Je kunt bij SVO een BOL- of BBL-opleiding volgen.**

## *Beroepsopleidende leerweg (BOL)*

Dit is een voltijdopleiding. Je gaat vier dagen per week naar school en doet praktijkervaring op tijdens je stages.

## *Beroepsbegeleidende leerweg (BBL)*

Deze leerweg is een combinatie van werken en leren. Je gaat één dag in de week naar school en leert de andere dagen in je leerbedrijf.

## **Stageovereenkomst**

Als je bij de voltijdopleiding op stage gaat dan wordt er een stageovereenkomst opgemaakt.

In deze overeenkomst leggen we de duur en de afspraken rondom de stage vast tussen jou, SVO en het stagebedrijf.

## **Beroepspraktijkvormingsovereenkomst**

Bij een BBL-opleiding vindt de Beroepspraktijkvorming (BPV) of praktijkleren plaats in een erkend leerbedrijf. Aan het begin van je opleiding zijn de rechten en plichten van jou als student, het leerbedrijf en SVO vastgelegd in de beroepspraktijkvormingsovereenkomst (BPVO). Zo weten alle partijen precies waar ze aan toe zijn.

## **Onderwijsovereenkomst**

Je hebt een onderwijsovereenkomst (OOK) ondertekend. Ben je nog minderjarig dan heeft ook je wettelijke vertegenwoordiger dat gedaan. In deze overeenkomst staat dat je een mbo-opleiding bij SVO volgt. Op de OOK staan de voorwaarden waar je aan moet voldoen om een opleiding bij SVO te volgen. Lees deze voorwaarden goed door. Je weet dan wat je kunt verwachten en welke verplichtingen en rechten jij als student hebt.

## **Beroepsgericht opleiden**

Je wordt bij SVO opgeleid volgens het onderwijsmodel beroepsgericht opleiden. Dat betekent dat niet alleen je kennis en vaardigheden belangrijk zijn, maar ook je houding, gedrag en inzicht. Zo sluit je opleiding goed aan bij de dagelijkse praktijk van een bedrijf of bij het beroep dat je later gaat uitoefenen.

## **BBL-opleidingen**

Bij je BBL-opleiding telt je lesdag maximaal acht lessen. Deze worden zowel theoretisch, in het theorielokaal als praktisch, in een praktijklokaal ingevuld. De docent behandelt de lesstof op verschillende manieren, bespreekt de theorie en praktijk en geeft opdrachten tijdens de les. Verder werk je zelfstandig met onder meer e-learnings, e-books, opdrachten of zelfchecks. In je leerbedrijf kun je opgedane kennis en vaardigheden toepassen en oefenen.

## **BOL-opleidingen**

Een lesweek bij de BOL-opleidingen bestaat voor leerjaar 1 en 2 uit vier lesdagen. Je hebt één dag per week geen school. Tijdens een lesdag komen theorie en praktijk aan bod. De docent behandelt de lesstof op verschillende manieren, bespreekt de theorie en praktijk en geeft opdrachten tijdens de les. Verder werk je zelfstandig met onder meer e-learnings, e-books, opdrachten of zelfchecks. Tijdens je opleiding heb je regelmatig een stage om de verschillende branches te verkennen.

## **Nederlands, Engels en rekenen**

In alle mbo-opleidingen van SVO komen de vakken Nederlands en rekenen aan bod. Nederlands heeft vijf domeinen: spreken, gesprekken voeren, schrijven, lezen en luisteren. Rekenen heeft vier domeinen: getallen, verhoudingen, meten & meetkunde en verbanden. De opdrachten en examens voor schrijven, spreken en gesprekken voeren zijn zoveel mogelijk gekoppeld aan het beroep waarvoor je leert. De examens Nederlands lezen/luisteren en rekenen zijn algemene examens die centraal worden getoetst.

Als student in de entree-opleiding ben je verplicht examen Nederlands en rekenen te doen. Dit zal voor Nederlands op niveau 1F of 2F zijn en voor rekenen op niveau 2F. Bij de afronding van een opleiding op niveau 2 en 3 moet je Nederlands op niveau 2F beheersen. Wie de opleiding op niveau 4 afrondt, moet Nederlands op niveau 3F beheersen. Ook voor rekenen is het verplicht examen te doen. Op niveau 2 en 3 doe je examen op 2F-niveau; op niveau 4 doe je examen op 3F-niveau. Het resultaat voor rekenen telt niet mee voor de slaag-/zakregeling. Op basis van je vooropleiding en/of startmeting bekijken we wat je nog moet leren om voor alle onderdelen op het gewenste taalniveau te komen. Deze onderdelen worden behandeld tijdens de lessen Nederlands en rekenen. Ook krijg je digitaal materiaal om zelf te oefenen.

In de mbo-opleidingen op niveau 4 komt ook het algemene vak Engels aan bod. De domeinen zijn: lezen, luisteren, schrijven, spreken en gesprekken voeren. De domeinen lezen en luisteren kennen het uitstroomniveau B1; de overige domeinen het uitstroomniveau A2. Bij een aantal opleidingen zitten de vakken Engels en/of Duits in de beroepseis. Dit betekent dat het gekoppeld is aan het beroep waarvoor je leert. Het niveau van het examen (A1/A2/B1) vind je in het examenplan.

## **Studieopdrachten**

Tijdens je opleiding krijg je regelmatig studieopdrachten. Dat kunnen werkplek-, theorie- of praktijkopdrachten zijn, werkstukken, casusopdrachten of projecten. Ook het thuis zelf voorbereiden van lessen valt hieronder. De opdrachten zijn een verplicht onderdeel van je opleiding.

## **Thema's in de opleiding**

Elke opleiding bestaat uit een aantal thema's. Je werkt aan een thema tijdens de lessen en tijdens je werk in je stage- of leerbedrijf. Elk thema wordt afgesloten met een examen, waarmee je laat zien dat je de bijbehorende competenties onder de knie hebt. Je opleiding sluit je af met een proeve van bekwaamheid.

## Keuzedelen

Tijdens jouw opleiding volg je een of meer keuzedelen. Hiermee kun je je vakmanschap verbreden of verdiepen. Jouw opleiding sluit hierdoor nog beter aan op jouw wensen en je bent nog beter voorbereid op je toekomst.

Het aantal keuzedelen dat je volgt is afhankelijk van het niveau van je opleiding:

- Niveau 1: 240 uur (1 keuzedeel)
- Niveau 2: 480 uur (2 keuzedelen)
- Niveau 3: 720 uur (3 keuzedelen)
- Niveau 4: 720 uur (3 keuzedelen) Voor de BOL-opleidingen Leidinggevende team-afdeling-project en Vakman-ondernemer is dit 240 uur (1 keuzedeel)

Het verschilt per opleiding of je losse keuzedelen mag kiezen, of dat je een van tevoren vastgesteld pakket (configuratie) van keuzedelen kiest.

In schooljaar 2021-2022 worden de volgende keuzedelen aangeboden:

*\* verplicht*

	BOL	Entree	Niveau 2	Niveau 3	Niveau 4
Arbo, kwaliteitszorg en hulpverlening (niveau 2)			x		
Arbo, kwaliteitszorg en hulpverlening (niveau 3)	x			x	
Arbo, kwaliteitszorg en hulpverlening (niveau 4)	x				x
Aziatische keuken (crebo 25180 en 25182)			x	x	
Barista			x	x	x
Bereidt brood- en banketproducten (HMS Host 25180)			x		
Catering	x				
Duurzaamheid in beroep A		x			
Duurzaamheid in het beroep B			x		
Duurzaamheid in het beroep C	x			x	
Duurzaamheid in het beroep D	x				x
Eetcultuur en -wensen	x		x	x	x
Engels A2/B1	x				
Fooddesign	x*		x	x	x
Inspelen op innovaties (niveau 2)			x		
Inspelen op innovaties (niveau 3)				x	
Inspelen op innovaties (niveau 4)					x
Internationaal I: bewustzijn (interculturele) diversiteit			x	x	
Internationaal I: overbruggen (interculturele) diversiteit					x
Ondernemend gedrag (niveau 3 en 4)				x	x
Pizza			x	x	x
Praktijkopleider					x
Productietechniek (niveau 3)				x	
Solliciteren		x			
Traiteur basis (alleen voor 25423U2 en 25423U3)			x*		
Traiteur verdieping (alleen 25425U3, 25425U4, 25420)				x	x
Van grond tot mond verdieping (alleen 25182, 25181 en 25184)				x	x
Voeding, industriële processen	x				
Wijnkennis 1	x		x	x	
Wijnkennis 2					x
Worstmaken basis (alleen voor 25423U1)			x		
Worstmaken verdieping (alleen 25425U2 en 25420)				x	x

### Hoe biedt SVO de keuzedelen aan?

In de BBL-opleidingen worden de keuzedelen op twee manieren aangeboden: één keuzedeel zit verplicht in de opleidingen op niveau 2; de overige keuzedelen worden aangeboden op de keuzedelendag. Bijvoorbeeld: alle verkoopmedewerkers slagerij volgen in hun opleiding het keuzedeel 'Traiteur basis'. Op de keuzedelendag kiezen zij zelf nog één ander keuzedeel uit het aanbod. Bij de BOL-opleiding is er geen keuzedelendag, maar zijn de keuzedelen geprogrammeerd op de lesdagen en tijdens de stages. Als je een opleiding op niveau 3 of 4 gaat volgen, gaan we ervan uit dat je in een voorgaande opleiding al twee keuzedelen hebt gevolgd. Heb je deze voorgaande opleiding niet, houd er dan rekening mee dat je de ontbrekende keuzedelen op een andere lesdag zal moeten volgen.

### Wat gebeurt er op de keuzedelendag?

In het hele land worden tijdens één lesweek op meerdere locaties keuzedelen aangeboden. Het kan voorkomen dat je een keuzedeel volgt op een andere dag dan jouw eigen lesdag, of op een andere SVO-locatie. Op deze dag krijg je de hele dag les (theorie en/of praktijk) over het keuzedeel in een gemixte groep. Aan het eind van de dag krijg je een opdracht mee die je in de BPV gaat uitvoeren. Alle BBL-studenten doen mee aan de keuzedelendag.

### Digitaal lesmateriaal

Een groot deel van de SVO-studenten maakt tijdens de opleiding gebruik van digitaal lesmateriaal via het portal in de elektronische leeromgeving (ELO). Hierin staan materialen die je helpen om de theorie van het thema te begrijpen en toe te passen. Bij elk thema staat de theorie beschreven in een e-book. Verder ga je aan de slag met e-learnings en verschillende soorten opdrachten. Deze opdrachten maak je op school, thuis of in je leerbedrijf. Daarna lever je ze in de ELO in, waar de docent of praktijkbegeleider ze beoordeelt. Zo heb je altijd een actueel overzicht van wat je nog moet doen en wat je al hebt afgerond.

### Bring Your Own Device

Naast de ELO heeft SVO een digitale leeromgeving voor de vakken Nederlands, Engels en rekenen. Om ervoor te zorgen dat iedereen zonder problemen op de SVO-locatie en thuis kan werken in de ELO, werken we met Bring Your Own Device (BYOD). Dit wil zeggen dat je je eigen laptop meeneemt. Dit zijn de technische specificaties waar je laptop minimaal aan moet voldoen om te kunnen werken met de nieuwe leeromgevingen:

Om je opleiding te volgen, adviseren wij je een laptop met de volgende minimale specificaties te gebruiken:

- Intel i3
- 4GB ram
- 64GB harde schijf
- Wi-Fi N-protocol (Intel kaart geadviseerd, Qualcomm wi i-kaart zorgt voor problemen)
- 1366x768 schermresolutie
- 12" schermdiagonaal
- Windows 10 of Mac OSX, Mojave(10.14), Catalina(10.15), Big Sur(11.0)
- Hoofdtelefoonaansluiting
- volledige rechten op de laptop
- Adobereader (te verkrijgen op <http://get.adobe.com/reader>)

*Wij adviseren om te zorgen voor een muis, een goede laptotas en een accu die minimaal 4,5 uur meegaat.*

### **Studentenportaal**

In de meeste opleidingen werk je met het studentenportaal. Hierin vind je je rooster en jouw geregistreerde aan- en afwezigheid net als je eigen OOK en eventueel je BPVO. Je kunt in het portaal ook de uitslagen van examens terugvinden.

### **Studentenondersteuning**

SVO biedt studenten extra ondersteuning bij dyslexie, dyscalculie, auditieve beperkingen en overige gedragsindicaties. Alle andere ondersteuningsvragen worden beoordeeld op plaatsbaarheid, veiligheid en organiseerbaarheid. Dit geldt voor school en voor de stage/leerwerkplek



## 2. Examens

### Beroepsgerichte examens

Je beroepskennis wordt geëxamineerd met verschillende theorie-examens. Het examenplan van jouw opleiding vind je in het onderwijs- en examenreglement (OER), via [www.svo.nl/examens](http://www.svo.nl/examens). Je maakt de theorie-examens digitaal.

Je beroepsvaardigheden worden geëxamineerd in een proeve van bekwaamheid. Tijdens je opleiding vul je een aantal keer samen met je praktijkbegeleider een voortgangsmeting in. Hierin wordt de voortgang van alle vaardigheden bijgehouden. Als je er klaar voor bent, sluit je het praktijkgedeelte van de opleiding af met een proeve van bekwaamheid. Hierin worden alle vaardigheden samen geëxamineerd. De proeve wordt afgenomen op school of bij het leerbedrijf. Twee examinatoren beoordelen de proeve.

Bij de BOL-opleidingen worden examens alleen op school afgenomen.

### Loopbaan en burgerschap

Samen met je mentor vul je verschillende keren de competentiescan in. Deze gaat onder andere over sociale vaardigheden, communicatieve vaardigheden en houding.

Het onderdeel Loopbaan en burgerschap wordt afgesloten met twee examenonderdelen:

- Competentie Ontwikkelkaart: hulpmiddel om de ontwikkeling van verschillende competenties te registreren en te bespreken.
- Presentatie: tijdens de opleiding houdt iedere student minimaal één keer een presentatie over een actueel thema, passend binnen één van de dimensies van Loopbaan en burgerschap.
- Eindopdracht burgerschap: tijdens de opleiding maakt iedere student een opdracht naar keuze die aansluit bij één van de dimensies van burgerschap.

### Nederlands en rekenen

Je wordt getoetst op Nederlands en rekenen. SVO neemt de examens schrijven, spreken en gesprekken voeren af. De examens lezen/luisteren en rekenen zijn algemene examens en worden centraal getoetst door Cito. We hebben daarvoor faciliteiten op vijf SVO-leslocaties. Het kan betekenen dat je op een andere dag dan je vaste lesdag op een andere locatie zo'n centraal examen moet maken. Je wordt voor die tijd hierover geïnformeerd.

### Engels

De docent Engels neemt de examens af voor de domeinen Engels. Het centraal examen Engels wordt afgenomen op één van de vijf SVO-locaties. Het kan betekenen dat je op een andere dag op een andere locatie zo'n centraal examen moet maken. Je wordt voor die tijd hierover geïnformeerd.

### Keuzedelen

Tijdens jouw opleiding volg je een of meer keuzedelen. Om jouw diploma te kunnen halen, sluit je elk keuzedeel verplicht af met een examen.

Het resultaat daarvan telt als volgt mee:

Als je vanaf 1 augustus 2021 start met een opleiding tellen de examenresultaten van keuzedelen mee voor het behalen van het diploma. Hierbij moet je rekening houden met de compensatieregeling. Deze ziet er zo uit:

- het gemiddelde examenresultaat voor keuzedelen is een 6 of hoger
- voor minimaal de helft van de keuzedelen heb je een 6 of hoger gehaald
- het resultaat van elk keuzedeel is een 4 of hoger
- de omvang van elk keuzedeel weegt niet mee in de weging van het gemiddelde

De keuzedelen die je met een voldoende hebt afgerond, komen op je diploma en op je resultatenlijst te staan.

### **Praktische informatie bij examens**

Examens kunnen op een andere dag en locatie plaatsvinden dan je vaste lesdag of leslocatie. Voor alle examens moet je je vooraf legitimeren. Neem daarom altijd je geldige identiteitskaart of paspoort mee. Een identiteitskaart is alléén voldoende voor EU-ingezetenen. Studenten van buiten de EU moeten een paspoort laten zien.

### **Bindend studieadvies BOL**

In het eerste leerjaar van een nieuwe opleiding is een bindend studieadvies verplicht.

Dit betekent dat wordt bepaald of je door mag gaan naar het tweede leerjaar.

Als je een positief bindend advies krijgt, hoor je dat van jouw mentor bij een voortgangsgesprek. Een negatief bindend advies wordt schriftelijk gegeven. Dit kan leiden tot ontbinding van de onderwijsovereenkomst (OOK) of tot omzetting naar een andere opleiding. Met een negatief advies mag je je niet meer inschrijven voor dezelfde opleiding bij SVO. Dit ligt wettelijk vast.

Als een opleiding één jaar duurt, moet tussen de derde en vierde maand van de opleiding het bindend studieadvies afgegeven worden. Als de opleiding meer jaren duurt, moet het bindend studieadvies afgegeven worden tussen de negende en twaalfde maand.

### **Vrijstelling op basis van werkervaring of relevante diploma's**

Als je al veel werkervaring hebt opgedaan of eerder al relevante diploma's hebt behaald, dan zijn er mogelijkheden om dit aan het begin van een opleiding te verzilveren voor vrijstellingen in de onderwijsroute.

### **Extraneusregeling**

Als je al het onderwijs voor jouw opleiding hebt gevolgd en daardoor geen lessen meer hoeft te volgen, kun je je inschrijven als extraneus, oftewel examenstudent. Je kunt hierbij (her)examen doen, maar hebt vrijstelling voor de lessen en de aanwezigheids- en afwezigheidsregeling.

Je kunt je inschrijven als examenstudent als:

- Je een reguliere BOL- of BBL-student bent, die na de teldatum het hele onderwijstraject heeft gevolgd en alleen nog een (her)examen hoeft te doen.
- Je een student bent, die vanwege een EVC-traject, vrijgesteld is van onderwijs, maar nog wel een examen moet afleggen.

Meer informatie over de extraneusregeling vind je op [www.svo.nl/studenten/examens](http://www.svo.nl/studenten/examens).

## EVC

### *Erkennen van Verworven Competenties*

Wat je al weet hoeft je niet meer te leren. Daarom biedt SVO ook EVC-trajecten aan in de zogenaamde onderwijsroute. Een EVC-traject brengt opgedane kennis en ervaring in beeld. EVC staat voor Erkennen van Verworven Competenties. Een EVC-traject brengt in kaart wat een medewerker kan en weet. Wie het traject succesvol afrondt, krijgt een ervaringscertificaat van Certifex Food BV. Een waardevol certificaat dus voor de werknemer en werkgever. Hiermee kan een medewerker vrijstelling krijgen voor een vervolgopleiding of onderdelen daarvan.

Ook geeft het meer kansen op de arbeidsmarkt. Dit kan ook betekenen dat een medewerker binnen het eigen bedrijf meer mogelijkheden krijgt. EVC biedt bedrijven in de foodbranche dus ook de kans om hun medewerkers te behouden.

### *EVC in de onderwijsroute*

Als je jouw kennis en vaardigheden wilt laten valideren (erkennen) om -al dan niet via een verkort traject- een diploma in het mbo-onderwijs van SVO te behalen, kun je gebruik maken van 'Eerder verworven werk- en leerervaring valideren in de onderwijsroute'.

In dit EVC-traject toetsen we op verschillende manieren jouw ervaring en kennis aan kwalificaties uit het mbo-onderwijs en dit kan leiden tot een verkorte opleidingstijd via vrijstelling voor onderwijs en/of examens. Deze EVC-procedure is onderdeel van de instroomprocedure van SVO. Certifex Food BV voert dit EVC-traject uit namens SVO.

### *Meer informatie*

Meer informatie over de mogelijkheden en kosten van een EVC-traject? Neem dan contact op met SVO.

Bel 030 275 81 81 of vraag ernaar bij jouw opleidingsadviseur van SVO.

### 3. Wat kost mijn opleiding?

Het ministerie van Onderwijs, Cultuur en Wetenschap (OCW) stelt elk jaar de hoogte van het les- en cursusgeld vast. Dit bedrag wordt geheven volgens het Uitvoeringsbesluit Les- en Cursusgeld.

Jaarlijks wordt bij de start van het nieuwe schooljaar het wettelijk les- en cursusgeld gefactureerd. Het gaat dan om het tijdvak 1 augustus t/m 31 juli. Het ministerie van OCW heeft voor schooljaar 2021-2022 de volgende bedragen bepaald en vastgesteld:

- BOL-opleiding € 608,-\* (De Dienst Uitvoering Onderwijs (DUO) incasseert het lesgeld van studenten die op of na 1 augustus van het schooljaar 18 jaar of ouder zijn.)
- Voor BBL-opleidingen gelden de volgende bedragen. (SVO incasseert het cursusgeld van studenten die op of na 1 augustus van het schooljaar 18 jaar of ouder zijn.)
  - BBL-niveau 1 en 2 € 127,-\*
  - BBL-niveau 3 en 4 € 306,-\*

Instroom maand		niveau 1 en 2 verschuldigd	niveau 3 en 4 verschuldigd
augustus	volledig	€ 127,00	€ 306,00
september	11/12e	€ 116,42	€ 280,50
oktober	10/12e	€ 105,83	€ 255,00
november	9/12e	€ 95,25	€ 229,50
december	8/12e	€ 84,67	€ 204,00
januari	7/12e	€ 74,08	€ 178,50
februari	6/12e	€ 63,50	€ 153,00
maart	5/12e	€ 52,92	€ 127,50
april	4/12e	€ 42,33	€ 102,00
mei	3/12e	€ 31,75	€ 76,50
juni	2/12e	€ 21,17	€ 51,00
juli	1/12e	€ 10,58	€ 25,50

#### Restitutie van cursusgeld (met diploma of bij bijzondere omstandigheden)

Volgens de richtlijnen van OCW bedraagt het restitutiebedrag 1/10e deel per maand van het totale cursusgeld bij uitstroom met diploma voor het einde van het schooljaar. Bij uitstroom met diploma in de maand mei, juni en juli volgt geen restitutie.

\* vrijgesteld van btw

Uitstroom met diploma in de maand		niveau 1 en 2 verschuldigd	niveau 3 en 4 verschuldigd
september	8/10e	€ 101,60	€ 244,80
oktober	7/10e	€ 88,90	€ 214,20
november	6/10e	€ 76,20	€ 183,60
december	5/10e	€ 63,50	€ 153,00
januari	4/10e	€ 50,80	€ 122,40
februari	3/10e	€ 38,10	€ 91,80
maart	2/10e	€ 25,40	€ 61,20
april	1/10e	€ 12,70	€ 30,60
mei	0	€ -	€ -
juni	0	€ -	€ -
juli	0	€ -	€ -

In bepaalde situaties, zoals vermeld in de richtlijnen van OCW, bijvoorbeeld bij ernstige ziekte of andere bijzondere omstandigheden, wordt na afstemming met het management restitutie verleend.

De restitutie bij bijzondere omstandigheden bedraagt 1/12e deel per maand van het totale cursusgeld over het resterende aantal maanden tot 31 juli.

### Digitaal lesmateriaal en GPS

Tegelijk met het cursusgeld en afhankelijk van de opleiding wordt er digitaal lesmateriaal (aangeboden via de elektronische leeromgeving ELO) en/of licentiekosten voor GPS (Nederlands, rekenen en/of Engels) in rekening gebracht. De kosten voor digitaal lesmateriaal in de ELO zijn voor de BBL voor de hele opleiding, en voor de BOL per schooljaar € 285,00.\* Ook bij tussentijdse instroom in de BBL ben je de volledige kosten voor de ELO verschuldigd. De ELO-licenties worden automatisch verstrekt.

Nadat je je hebt ingeschreven voor een opleiding, krijg je ook de GPS-licenties, behalve als je vrijstellingen hebt. Nadat je de licenties activeert, zijn deze een jaar geldig. De kosten voor GPS zijn:

- BBL-niveau entree en 2: eenmalig een licentie Nederlands en rekenen: € 66,00\*
- BBL-niveau 3: de licentie wordt alleen door de mentor aangevraagd als je geen vrijstelling hebt. De kosten zijn afhankelijk van het aantal aangevraagde licenties (per licentie € 33,00).
- BBL-niveau 4: eenmalig een licentie Nederlands, rekenen en Engels: € 99,00
- BOL-niveau 3 en 4: per schooljaar een licentie Nederlands, rekenen en Engels € 99,00

Mocht je als BBL-student na een jaar nog GPS-licenties nodig hebben, dan kun je een nieuwe halfjaarlijkse licentie aanvragen bij afdeling Diensten. Dit kan door een mail te sturen naar [diensten@svo.nl](mailto:diensten@svo.nl). Vermeld hierbij je naam en studentnummer. Aan deze halfjaarlijkse licenties zijn geen kosten verbonden

### Restitutie ELO en GPS (met diploma of bij bijzondere omstandigheden)

Er is geen recht op restitutie bij GPS en ELO.

\* vrijgesteld van btw

### Overige kosten 2021 - 2022

Naast het cursusgeld moet je rekening houden met kosten van overig lesmateriaal zoals kleding, schoenen en boeken. Deze kosten zijn verschillend per opleiding en staan op het overzicht opleidingskosten. Overige lesmaterialen worden rechtstreeks door de afdeling Diensten uitgeleverd. De algemene leveringsvoorwaarden van SVO staan op [www.svo.nl](http://www.svo.nl). Het overig lesmateriaal betaal je eenmalig voor de nominale duur van de opleiding. Met vragen kun je terecht bij afdeling Diensten van SVO, via [diensten@svo.nl](mailto:diensten@svo.nl) of 030 275 81 43.

### Wanneer moet ik betalen?

Je kunt verschillende facturen ontvangen op verschillende momenten:

- De factuur voor het cursusgeld, digitaal lesmateriaal aangeboden via ELO en licentiekosten voor GPS ontvang je aan het begin van het schooljaar.
- De factuur voor overig lesmateriaal ontvang je ook aan het begin van het schooljaar.

Als je bij inschrijving hebt aangegeven dat een ander gemachtigd is als betaler dan wordt de factuur daar naartoe gestuurd. Als dat niet het geval is en je bent jonger dan achttien jaar, wordt de factuur naar jouw wettelijke vertegenwoordiger gestuurd. Ben je achttien jaar of ouder, dan ontvang je zelf de factuur. Facturen en aanmaningen worden dan naar jouw e-mailadres gestuurd. Dit gebeurt ook als je (gediplomeerd) bent uitgestroomd. Zorg er dus voor dat jouw privé e-mailadres bekend is bij SVO en geef wijzigingen door.

Bij de start van de opleiding en daarna elk jaar aan het begin van het schooljaar, brengt SVO vooraf cursusgeld (BBL), ELO en GPS in rekening. De factuur dient binnen twee weken na factuurdatum betaald zijn. Het lesgeld voor de BOL-opleiding wordt via DUO geïncasseerd.

Heb je recht op restitutie van het cursusgeld dan wordt dit bedrag terugbetaald aan degene die de eerste factuur heeft betaald.

### Kan ik in termijnen betalen?

Je kunt het cursusgeld (BBL) en de andere kosten in maximaal zes maandelijke termijnen betalen. Als je na 1 januari instroomt, dan kun je tot maximaal 31 juli in termijnen betalen. Wil je gebruik maken van deze mogelijkheid? Neem dan na ontvangst van de factuur contact op met de financiële administratie, via [debiteuren@svo.nl](mailto:debiteuren@svo.nl) of 030 275 81 71. Je ontvangt dan een mail met daarin de afspraken over de betalingsregeling. De mail stuur je met je akkoord terug naar [debiteuren@svo.nl](mailto:debiteuren@svo.nl). Als je minderjarig bent, kan je wettelijke vertegenwoordiger de termijnbetaling aanvragen. Zodra wij jouw akkoord hebben ontvangen, gaat de betalingsregeling in.

### Wat gebeurt er als ik te laat betaal?

Als de betalingstermijn is verstreken en er is geen reactie geweest op de aanmaningen, kan SVO de inning van de kosten overdragen aan incassobureau Van Damme Incasso & Advies. De kosten van het incassobureau komen voor rekening van de betaler.

## Subsidies

### *Subsidie praktijkleren*

Voor je werkgever die jou als BBL-student begeleidt, is er jaarlijks een tegemoetkoming in de kosten mogelijk. Deze subsidie wordt uitgekeerd door de overheid en vraagt je leerbedrijf zelf aan. De informatie over de subsidieregeling praktijkleren staat op [www.svo.nl/praktijkleren](http://www.svo.nl/praktijkleren).

### *Subsidies van opleidingsfondsen*

In een aantal gevallen kan een deel van je opleidingskosten vergoed worden door een van de opleidingsfondsen in de foodsector. Jij of je werkgever krijgt dan subsidie. De subsidie is afhankelijk van de cao waaronder je valt en of je werkgever afdracht doet aan het scholingsfonds. De subsidies kunnen per jaar wisselen en daarbij kan tijdens het schooljaar ook het bedrag tussentijds wijzigen.

Voor meer informatie hierover kun je contact opnemen met het opleidingsfonds.

De contactgegevens vind je op [www.svo.nl/subsidie](http://www.svo.nl/subsidie).

## 4. Waar moet ik rekening mee houden?

Om te zorgen dat je opleiding goed verloopt, heeft SVO enkele regels in het leven geroepen. Daarnaast gelden er voor SVO zelf ook richtlijnen. Op een aantal SVO-locaties gelden aparte regels, die je tijdens je eerste lesdag ontvangt. De regels staan in de algemene voorwaarden die onderdeel zijn van de onderwijsovereenkomst (OOK). Dat vormt samen met deze opleidingsgids, de locatieregels en de verzuimregeling studenten het studentenreglement.

### Verzuimregeling studenten

Als student bij SVO heb je te maken met regels rondom verzuim. Het kan voorkomen dat je door ziekte, privé- of werk-omstandigheden een lesuur of lesdag moet missen. We maken hierbij onderscheid tussen geoorloofd en ongeoorloofd verzuim. Afhankelijk van je leeftijd en/of vooropleiding gelden er soms andere regels.

Meer informatie over hoe het verzuimbeleid bij SVO is geregeld staat op [www.svo.nl/studenten](http://www.svo.nl/studenten) in het informatieboekje 'Verzuimregeling studenten'. Deze regeling is onderdeel van het studentenreglement. Heb je nog vragen, of is iets niet duidelijk? Vraag het dan aan je mentor. Hij kan je antwoord geven.

### Meld je afwezigheid

De lesdagen bij SVO zijn verplicht. Ben je niet aanwezig, bijvoorbeeld omdat je ziek bent, dan moet je dit aan ons doorgeven via telefoonnummer 030 275 81 81. Als je minderjarig bent, moeten je ouders je afmelden. We geven je afwezigheid direct door aan je docent en je werkgever of praktijkopleider. Als je moet werken op de lesdag moet de praktijkopleider dat doorgeven op hetzelfde telefoonnummer. Als je 18 jaar of ouder bent, kun je je afwezigheid doorgeven via [www.svo.nl/afmeldenlesdag](http://www.svo.nl/afmeldenlesdag).

Als je zonder geldige reden afwezig bent, kan SVO een passende maatregel treffen. Wij zijn als onderwijsinstelling verplicht om dit te melden.

**Telefoonnummer afmelden lesdag: 030 275 81 81.**

### Veranderen van werkgever tijdens je opleiding

Het volgen van een BBL-opleiding bij SVO is alleen mogelijk in combinatie met een baan bij een bedrijf dat door SBB is erkend als leerbedrijf. Op [www.s-bb.nl](http://www.s-bb.nl) kun je een overzicht vinden van erkende leerbedrijven. Verander je tijdens je opleiding van werkgever? Geef de gegevens van je nieuwe leerbedrijf dan zo snel mogelijk door aan je mentor.

### Aansprakelijkheid

Als je schade aan medestudenten toebrengt of zelf schade oploopt, dan gelden hiervoor de bepalingen uit het Burgerlijk Wetboek. Veroorzaak je schade, dan stelt SVO je aansprakelijk. Ben je minderjarig? Dan informeren we je ouders per brief. SVO besluit welke maatregelen er genomen worden als studenten opzettelijk de locatie of eigendommen van SVO of van anderen beschadigen.



## Algemene regels

### *Roken, verdovende middelen, misdrijven en agressie*

Op het hele schoolterrein van SVO mag je niet roken. Het is verboden om op de SVO-locatie of het terrein van de locatie onder invloed te zijn van drugs of alcohol. Ook drugs- en drankbezit is verboden, net als het verhandelen ervan. Overtreding van deze regel heeft direct ernstige gevolgen voor het volgen van de opleiding. Datzelfde geldt voor studenten die een diefstal of een ander misdrijf plegen.

SVO streeft naar een gezonde school en een prettige en veilige omgeving voor studenten en medewerkers. Agressie en geweld tegenover personen en materialen wordt dan ook niet geaccepteerd. SVO heeft een agressieprotocol. Zodra je te maken krijgt met agressie of geweld, meld dit dan meteen bij je docent/mentor.

### *Praktijkkleding, veiligheidsschoenen en veiligheid*

Bij SVO werk je met verse voeding in een praktijklokaal. Daarom is het belangrijk dat je je aan de voorschriften rond praktijkkleding, veiligheidsschoenen en veiligheid houdt. Bij de praktijkles beoordeelt de docent of jouw kleding en schoenen voldoen aan de richtlijnen van de arbo en HACCP. Voldoe je niet aan de voorwaarden, dan kun je ook niet meedoen aan de praktijkles. Je kunt persoonlijke beschermingsmiddelen als kleding en veiligheidsschoenen bestellen via het overzicht opleidingskosten. Dit krijg je tijdens het intakegesprek.

De belangrijkste regels op een rij:

- Draag tijdens de praktijkles een schone witte jas, koksbus en sloof.
- Draag tijdens de praktijkles een schone pet of bandana.
- Draag tijdens de praktijkles HACCP-schoenen met antislipzolen en verstevigde neuzen.
- Werk volgens de hygiëneregels.
- Draag bij alle uitbeenwerkzaamheden een veiligheidshandschoen en -schort, goedgekeurd door SVO.
- Draag tijdens de praktijklessen een koppel en messenschede die SVO heeft goedgekeurd en berg het mes na gebruik meteen op. Er mogen geen messen op de werkplek achterblijven.
- Volg de gebruiksinstructies bij het gebruik van messen en machines.

### *Gezichtsbedekkende kleding*

Sinds 1 augustus 2019 is de wet 'Gedeeltelijk verbod gezichtsbedekkende kleding' ingegaan. Dit betekent dat je onder andere in het onderwijs geen gezichtsbedekkende kleding meer mag dragen. Het gaat hierbij om kleding, waarbij alleen de ogen zichtbaar zijn van het gezicht.

### *Gebruik van de computer*

Aan het begin van je opleiding krijg je een eigen inlogcode, wachtwoord en e-mailadres. Deze gegevens zijn persoonlijk en alleen voor jouw gebruik. E-mails vanuit SVO worden altijd naar jouw SVO e-mailadres gestuurd.

Je mag onbeperkt internetten voor studiedoeleinden. We verwachten dat je de les niet verstoort. Wil je een bericht op social media plaatsen over de les, vraag dan aan je docent of het op dat moment kan. Houd daarnaast altijd rekening met de privacy van je klasgenoten als je foto's of filmpjes deelt.

### **Wat als ik de regels overtreed?**

De onderwijsmanager of een docent/mentor van SVO kan maatregelen opleggen als een student de regels overtreedt. Wie de regels vaker overtreedt, krijgt per brief een waarschuwing. Als hij daarna de regels weer overtreedt, volgt een laatste waarschuwing en kan door het bevoegd gezag van SVO overgegaan worden tot schorsing of zelfs verwijdering van de opleiding. De onderwijsmanager kan deze voorgenomen maatregel voorleggen aan het bevoegd gezag. Het bevoegd gezag neemt hierin de uiteindelijke beslissing. We gaan vooraf wel eerst met de student in gesprek, om zijn kant van het verhaal te horen. Voor wie leer- of kwalificatieplichtig is, schakelen we via DUO de betreffende verzuimambtenaar in.

Het bevoegd gezag van SVO mag studenten schorsen of van school sturen als het gedrag of de prestaties van de student onvoldoende zijn. De straf moet verband houden met de overtreding. Ook moet er een redelijke verhouding bestaan tussen de zwaarte van de straf en de overtreding.

### **Privacy**

SVO registreert je persoonlijke gegevens. Je mag deze gegevens altijd bekijken. Kloppen je persoonlijke gegevens niet meer (ben je bijvoorbeeld verhuisd of van leerbedrijf veranderd), geef dat dan door aan je mentor. Geef je je nieuwe gegevens niet op tijd door en heeft dat financiële gevolgen, dan ben je zelf aansprakelijk voor de eventuele kosten en kunnen die op jou verhaald worden.

Verder gelden voor SVO de volgende regels:

- SVO werkt volgens de Wet Basisregistratie Personen en de Algemene Verordening Gegevensbescherming (AVG). Dat betekent dat we persoonlijke gegevens alleen aan medewerkers of instanties geven als ze die nodig hebben voor de uitvoering van hun wettelijke taak.
- We verstrekken je gegevens niet aan derden, met uitzondering van het ministerie van OCW, het subsidiefonds, je werkgever en je ouders (als je jonger dan 18 jaar bent), wettelijke vertegenwoordiger en leerplichtambtenaar/Regionaal Meld- en Coördinatiepunt Verzuim.
- Om je goed te kunnen begeleiden tijdens je opleiding, communiceren we je studievoortgang en resultaten met je praktijkbegeleider en alle betrokken begeleiders vanuit SVO.
- De wettelijke bewaartermijnen worden gehanteerd.

### **Wet op het Onderwijsnummer**

Alle studenten hebben een onderwijsnummer, meestal hetzelfde als je Burgerservicenummer. SVO is verplicht om gegevens over studenten beschikbaar te stellen aan het ministerie van OCW. Dit gebeurt elektronisch. Onze gegevens worden via de Dienst Uitvoering Onderwijs (DUO) gematcht met die van de gemeentelijke basisadministratie. Het is daarom belangrijk dat de adresgegevens die je aan SVO doorgeeft, kloppen met de inschrijving in de gemeente waar je woont.

### **De studentenraad**

De studentenraad van SVO geeft studenten de kans om mee te praten en te denken over de kwaliteit van SVO en van de mbo-opleidingen. Wil je contact opnemen met de SVO Studentenraad of lid worden van de raad? Stuur dan een e-mail naar [studentenraad@svo.nl](mailto:studentenraad@svo.nl).

### **Mededelingenbord**

Op alle SVO-locaties hangt een mededelingenbord, waarop je zonder toestemming vooraf mededelingen kunt ophangen. Deze mogen niet van commerciële aard zijn of kwetsend zijn voor anderen.

### **Klachtenregeling**

SVO doet er alles aan om goede opleidingen aan te bieden en om studenten tevreden te houden. Mocht je het met bepaalde zaken niet eens zijn, dan horen we dat graag van je. Klachten of verbeterpunten kun je telefonisch indienen via telefoonnummer 030 275 81 81 of per e-mail, via [klacht@svo.nl](mailto:klacht@svo.nl).

SVO probeert in eerste instantie met de student en eventueel de vertrouwenspersoon naar een oplossing te zoeken. Als dit niet lukt, kun je een officiële, schriftelijke klacht indienen via [klacht@svo.nl](mailto:klacht@svo.nl). Dezelfde dag ontvang je een ontvangstbevestiging. Binnen maximaal tien werkdagen ontvang je van de verantwoordelijke manager een inhoudelijke reactie op je klacht of verbeterpunt.

### **Ongewenste omgangsvormen of seksuele intimidatie**

Heb je het gevoel dat je geïntimideerd wordt door andere studenten, docenten of andere medewerkers van SVO, bijvoorbeeld door een ongewenste intimiteit of seksuele intimidatie? Neem dan contact op met het Centraal Meldpunt Vertrouwenszaken van de Onderwijsinspectie. Zij zijn bereikbaar op **0900 111 31 11**.

## 5. Stoppen met de opleiding

Wil je stoppen met je opleiding, dan moet je SVO dat schriftelijk laten weten. Het formulier dat je hiervoor nodig hebt, kun je opvragen bij je mentor. Hij vraagt je altijd naar de reden waarom je stopt met je opleiding. Zolang de studentenadministratie van SVO het formulier niet heeft ontvangen, blijf je ingeschreven staan. Let daar goed op, want ook de kosten van de opleiding lopen dan gewoon door. Je ontvangt geen restitutie, tenzij er bijzondere omstandigheden zijn, zoals benoemd door het ministerie van OCW. Volg je een BOL-opleiding, vergeet dan niet je reisproduct zelf stop te zetten via [www.duo.nl](http://www.duo.nl).

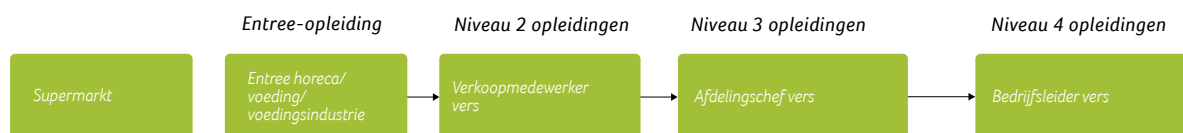
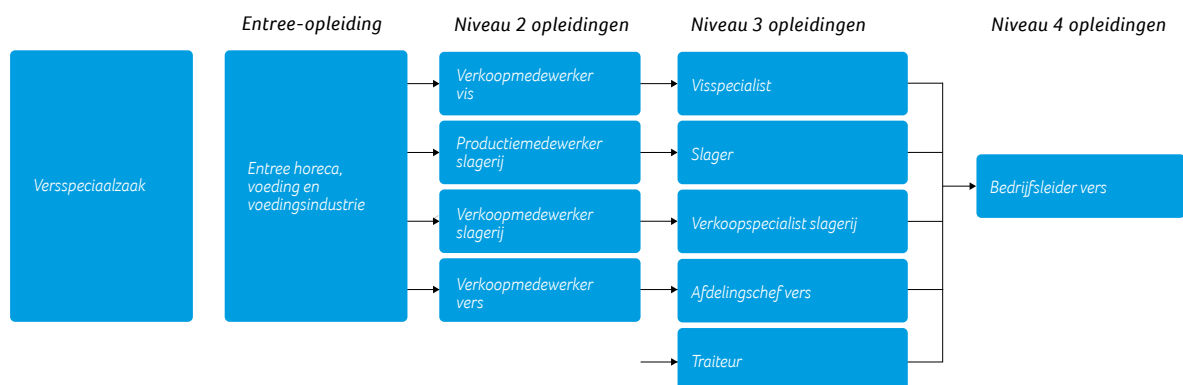
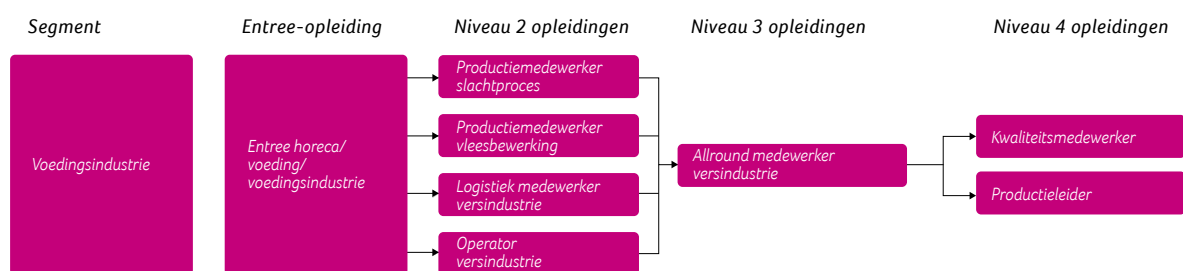
### **Binnen zes weken stoppen met je opleiding**

Als je met je opleiding stopt binnen zes weken nadat de onderwijsovereenkomst getekend is, annuleren we je inschrijving. Alleen jij kunt het verzoek tot annuleren indienen. Dat verzoek dien je per ondertekende brief in bij de studentenadministratie, binnen zes weken na de inschrijfdatum zoals die op je onderwijsovereenkomst staat. Je wordt dan uitgeschreven met ingang van de aanvangsdatum. Het verschuldigde cursusgeld brengen we niet in rekening, maar wel € 50,- (exclusief btw) aan administratiekosten.

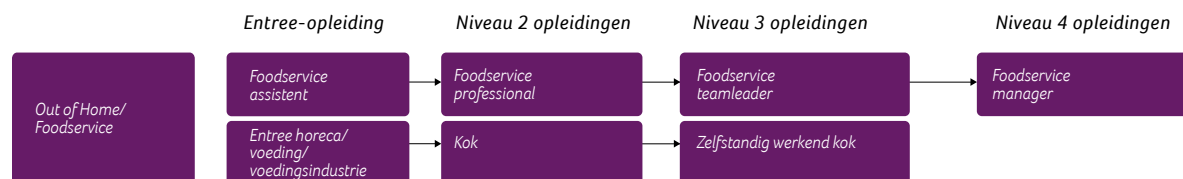
## 6. Bouwen aan een mooie carrière

Heb je jouw opleiding afgerond met een diploma dan kun je nog doorleren. Er zijn volop mogelijkheden om door te stromen naar een hoger niveau of naar een ander foodsegment. Bij SVO bouw je aan een mooie carrière in de foodbranche. We bieden mbo-opleidingen vanaf entree- tot en met niveau 4. SVO biedt ook voltijd mbo-opleidingen (BOL) aan.

### BBL-opleidingen



### Out of home



## BOL-opleidingen



Meer informatie over de opleidingen van SVO vakopleiding food vind je op [www.svo.nl](http://www.svo.nl).  
Jouw opleidingsadviseur kan je er ook alles over vertellen.

## 7. Jaarplanner

<b>Start schooljaar</b>	30 augustus 2021
<b>Herfstvakantie</b> Almelo, Amstelveen, Breda, Goes, Groningen, Heerhugowaard, Houten, Leeuwarden, Rijswijk, Rotterdam, Spakenburg, Velp, Volendam, Zwolle	18 t/m 22 oktober 2021
<b>Herfstvakantie</b> Eindhoven, Roermond, Valkenburg	25 t/m 29 oktober 2021
<b>Kerstvakantie</b>	27 december 2021 t/m 7 januari 2022
<b>Voorjaarsvakantie</b> Almelo, Amstelveen, Groningen, Heerhugowaard, Leeuwarden, Zwolle	21 t/m 25 februari 2022
<b>Voorjaarsvakantie</b> Breda, Eindhoven, Goes, Houten, Rijswijk, Roermond, Rotterdam, Spakenburg, Valkenburg, Velp, Volendam,	28 februari t/m 4 maart 2022
<b>Goede vrijdag</b>	15 april 2022
<b>Tweede Paasdag</b>	18 april 2022
<b>Koningsdag</b>	27 april 2022
<b>Meivakantie</b>	2 t/m 6 mei 2022
<b>Bevrijdingsdag</b>	5 mei 2022
<b>Hemelvaart</b>	26 mei 2022
<b>Tweede Pinksterdag</b>	6 juni 2022
<b>Zomervakantie</b>	11 juli t/m 26 augustus 2022

